



～基幹的農業水利施設の保全対策について紹介します～

(1/2)

今回紹介する団体：群馬県、市町村、土地改良区

### 取組概要

内容：農業水利施設の保全対策への進行管理

**チェック (C)** 施設監視………日常点検、施設監視計画に基づく点検力所の評価結果を記録し、データへ反映。また、日常点検の計画作成。

**アクション (A)** 日常管理………点検、評価結果等に基づく施設の軽微な補修・補強。

**プラッ (P)** 機能保全計画………日常点検や評価結果の記録、及び保全対策後のデータに基づく計画の見直し。

**ドゥ (D)** 保全対策………機能保全計画に基づく、適時適切な対策工事の実施。

経緯：群馬県は、県内の基幹的農業水利施設について、平成21年度～平成25年度の5年間で機能保全計画を策定。整理された施設情報を、水土里情報システムを活用して「群馬県農業水利施設データベース」を構築し、施設管理者を中心とした保全対策の円滑な推進を図ることとしている。

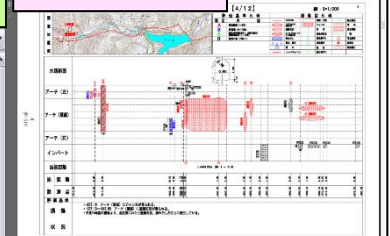
### 農業水利施設図 (水土里情報システム)



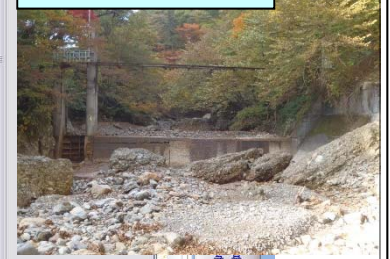
### 水利施設属性情報

フィールド名称	フィールドデータ
1 整理番号	68
4 用水路名	県営第1幹線水路
6 達成(完成)年度	昭和39年度
7 達成事業名	県営赤谷川沿岸土地改良...
8 管理主体名	赤谷川沿岸土地改良区
9 水路断面平均幅員	0.00m
10 平均管径	0.00mm
11 最大通水量	0.492m <sup>3</sup> /s
12 受益面積	182.00ha
13 総延長	11,328.56m
14 護岸延長	1,391.47m
15 管路延長	0.00m
16 築堰延長	4,376.00m
17 附帯延長	5,559.09m
18 除外延長	0.00m
19 河川占用件数	0件
20 道路占用件数	0件
21 多目的使用件数	0件
22 共同事業番号	
23 現況写真	
44 実延長整理番号	1017
45 区分	第1号幹線
46 閉水路 構造	
47 閉水路 断面	上幅0.0×下幅0.0×高さ0.0
51 閉水路 延長	0.0
52 管水路	0.0
55 管水路 延長	0.0
56 附帯工 構造	暗渠
57 附帯工	上幅0.9×下幅0.9×高さ1.2
61 附帯工 延長	833.4
62 築堰 断面	
63 築堰 延長	0.0
64 機能診断日	
65 耐用年数	50.0
66 実状分類	クラック等
67 診断部分	側壁
68 老朽化の状況	一部クラック等が認められ、鉄筋が...
69 老朽化の判定	A
70 機能診断備考	県営調査あり
71 ストマ番号	403005
72 全体名称	利根(赤谷川沿岸)
73 施設名	第1号幹線水路
74 グループ	第1号幹線
75 構造等	径流型
76 損終年	B-0.0m×H-1.3m

### 機能診断



### 頭首工 全景

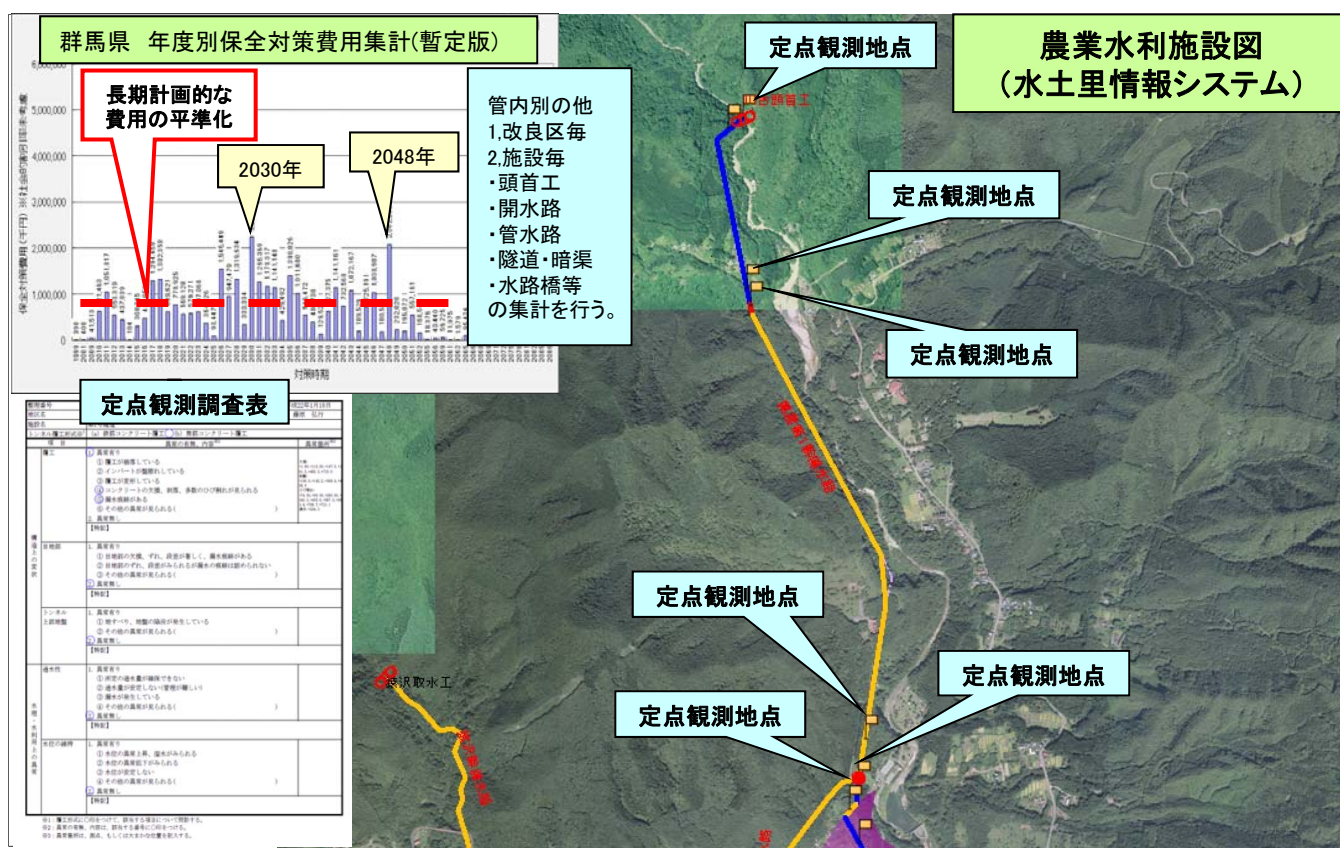


### 水路 全景



## 期待される効果

1. 施設監視計画に基づく定点観測結果や、日常管理による軽微な補修・補強履歴等の農業水利施設の豊富なデータを基にして、施設の状況に応じた適切な進捗管理(PDCAサイクル)と、機能保全計画の容易な見直しが可能。
2. 画一化されたデータベース・システムにより、保全コスト、対策時期などの情報を施設管理者と関係者が共有できることから、保全対策費用の積立やスケジュールなど、事業化に向けた円滑な推進が期待できる。
3. 施設管理者は、詳細に整理された施設情報により、突発的な事故への速やかな対応のほか、次世代への円滑な施設の継承が期待される。



## 今後の活用予定

早急な対策が迫られている中間及び末端水利施設についても、平成21年度より、基幹的農業水利施設と併せた整備が進められており、農業水利施設の水系全体に及ぶ一体的な情報の把握と、データを活用した保全対策への取組が期待されている。

### ■お問い合わせ先

群馬県農政部農村整備課 施設保全係

027-226-3157(直通)

群馬県土地改良事業団体連合会 水土里情報センター

027-251-4105(代表)

農林水産省農村振興局整備部設計課 計画調整室(細川、溝添)

03-6744-2212(直通)